



# HI-CAPA CHALLENGER

請務必詳細閱讀【使用注意・說明書】，並將內容所記載的各項注意點充分認識之後再進行使用

- ⚠「警告」⚠
- (一) 未使用本產品時，請確實將彈匣或鋼瓶內的氣體卸除，避免造成產品損壞。

(二) 彈頭直徑6mm。其槍口動能為二焦耳以下、射程範圍為50公尺以內。

(三) 適用年齡為十六歲以上，未成年人士使用時需有成年人在場監督。

(四) 使用本商品不得改造或變造，並不得使用金屬彈頭。

(五) 「此槍非玩具」，濫用可能造成嚴重傷害，尤其是眼睛，使用時應確保本身及射程範圍內所有人員均已確實穿戴護目鏡。

(六) 使用方法或注意事項請詳閱說明書內容  
(原產地:台灣 / 製造商:一芝軒企業有限公司 / 地址:台中市神岡區東洲路79巷67號 / 電話: 04-25256461)

相關系列產品型號與詳細規格，請以官方網站公布為主。  
For related series product models and detailed specifications, please refer to the official website.

6mm BB

## 1 Hi-Capa 各部名稱

**警告・注意**

- 此產品機種已搭載藉由瓦斯壓力推動滑套往後作動的機能，滑套將強烈迅速的往後作動，**為防止空傷，在扣扳機時請務必不要將臉部與手指靠近滑套。**
- 在40℃以上溫度狀態下使用時，產品有可能會損壞，請務必注意。

## 2 Hi-Capa 安全裝置

■ Safety ON (保險開啟)  
當不使用產品時，請先將擊錘下壓至定位，再將拇指保險往上切換。

■ Safety OFF (保險關閉)  
當要擊發BB彈時須將拇指保險往下切換。

※ 在「Safety ON」位置時無法扣扳機與拉滑套。  
※ 未將擊錘下壓至定位前，請勿將拇指保險往上切換，可能造成零件損壞。

■ 當沒有按壓虎口保險的情況下，扣壓扳機會無法擊發。

■ 確實按壓虎口保險的情況下，扣壓扳機即可擊發。

## 3 Hi-Capa 裝卸彈匣

■ 彈匣上彈時發出「喀」聲，即表示上彈完成。  
※ 請勿強力上彈匣避免產品損壞。

■ 按壓退彈匣鈕，即可將彈匣卸下。  
※ 請以手支撐彈匣，防止掉落損壞。

**警告・注意**

- 裝上彈匣時，請勿隨意扣動扳機，以免誤擊發。
- 當不使用產品時，請立即卸下彈匣以策安全。

## 4 彈匣瓦斯填充方法

▲ 為保持產品效能最佳化，請使用10~12公斤AIRSOFT專用瓦斯。  
▲ 如果使用超出建議公斤數之瓦斯，將有可能使產品損壞或作動不良。

請先將彈匣倒轉將瓦斯注入孔朝上，並將瓦斯罐與注入孔垂直後，才可注入瓦斯。  
※ 沒有垂直，瓦斯會灌不進去或漏氣。

**警告・注意**

- 請避免觸碰瓦斯注入孔，因瓦斯附着在皮膚上，可能導致凍傷或低溫灼傷。
- 如何保存彈匣
- 彈匣是非常精密的零件，掉落可能導致損壞或異常。
- 請注意避免於彈匣上方的出彈嘴與瓦斯孔殘留異物，可能導致異常。
- 如需灌瓦斯，請先卸下彈匣後再操作。(避免於槍上灌氣)
- 請勿將彈匣放置在潮濕或積水處，可能導致異常。

## 5 BB彈的裝填

● 請確保BB彈填入後無間隙。

● 可於出彈嘴放入最後一顆BB彈。  
※ 請勿強制於彈匣內放入超過30顆BB彈

**警告・注意**

- 將彈匣推彈座下壓時，不可將手指放開，如果放開會迅速彈回，容易導致出彈座破損。

## 6 扳機行程調整

使用2mm六角板手調整扳機行程調整螺絲。  
※ 請依個人使用習慣調整。  
△ 螺絲鎖到底扳機會卡住，請適當將螺絲放鬆。

**警告・注意**

- 滑套作動時請避免臉與手靠近，避免危險。
- 當無裝入彈匣時，將滑套拉至最後端將手放開會往前彈進。
- 當裝入彈匣時，反覆操作上壓動作，BB彈將重複送入槍管內，可能導致故障且發射時會產生危險。
- 擊錘成下壓狀態時，扣下扳機將進行擊發動作，請務必注意。

## 8 擊發

1. 將拇指保險往下壓 (Safety OFF)。  
2. 依照步驟7，將產品上膛。  
3. 扣壓扳機 (BB彈被發射，滑套將往後作動)。

● BB彈發射時滑套會往後做動。

● 效能降低  
彈匣內的溫度過低時，瓦斯壓力將會降低。  
△ 滑套後退作動延遲  
△ 滑套後定板無彈起  
△ BB彈飛行距離無法拉遠

● 射擊姿勢  
△ 請勿將產品倒置使用，已達到最大效能利用。

**警告・注意**

- 未準備擊發時，禁止將手指放在扳機護弓內，以免誤觸擊發！

## 9 清槍及卸除氣體

① 按壓退彈匣鈕，卸下彈匣。  
② 確認精密管內是否有殘彈，有殘彈情況時將滑套往後拉，將槍倒轉來取出BB彈。(可使用通條將BB彈推出槍管)

③ 按下滑套後定板，將滑套覆進 (滑套往前)。  
④ 朝安全的方向扣壓扳機空發幾發，確保安全無虞。

**警告・注意**

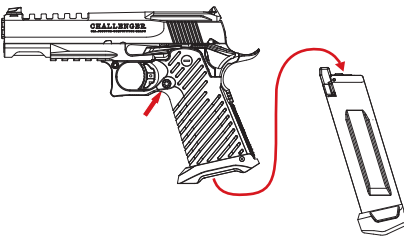
- 滑套作動時請避免臉與手靠近，避免危險。
- 當無裝入彈匣時，將滑套拉至最後端將手放開會往前彈進。
- 當裝入彈匣時，反覆操作上壓動作，BB彈將重複送入槍管內，可能導致故障且發射時會產生危險。
- 擊錘成下壓狀態時，扣下扳機將進行擊發動作，請務必注意。



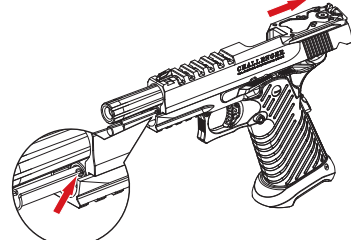
10 一般拆解 (非必要時不需拆解)

一般拆解為進行H-UP系統的調整和大部保養時才須操作。

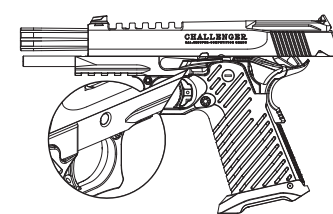
① 按壓退彈匣鈕，將彈匣卸下。



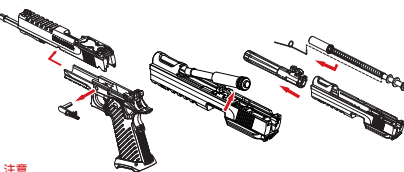
② 將滑套往後拉至後端，並將後定板向上扳起將滑套後定在後。  
③ 從前端將專用工具插入覆進導桿上的開孔。



④ 將滑套往前拉至滑套後定板與滑套孔位切齊。  
⑤ 按壓右側壓鈕將滑套後定板取出。



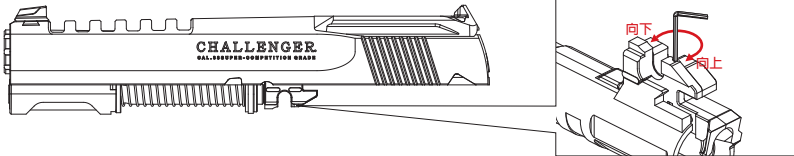
⑥ 將滑套後定板取出後，將滑套往前推出，此時覆進導桿組將會處於自由狀態。  
⑦ 將自由狀態的覆進導桿組往前微推後往上取出。  
⑧ 將槍管組向前推出，若有需要，可以取下專用工具分離覆進導桿組。



注意  
△ 在進行射擊以外的操作時，請務必將手指移開扳機處，並且特別注意槍口方向。  
△ 分解覆進導桿組時小心組件會彈出造成損害。

11 H-UP調整

① 依照第10步驟執行一般拆解，將滑套取下。  
② 請些許轉動H-UP調整螺絲來調整彈道的高低。



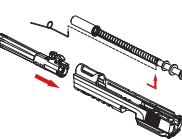
最佳狀態



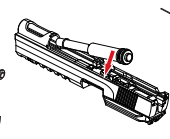
H-UP調整：BB彈呈現一直線的彈道才是正確射法。  
將H-UP調整螺絲順時針旋轉：彈道向上。  
將H-UP調整螺絲逆時針旋轉：彈道向下。

12 滑套組立

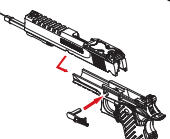
① 將覆進黃組件反向組裝並將專用工具插入覆進桿孔位。  
② 將槍管組由前向後組回滑套。



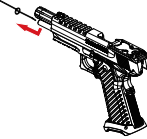
③ 將覆進導桿組裝回滑套。



④ 將滑套由前往後組立至槍身，並拉至後端對準組立孔後將滑套後定板插入槍身，此時覆進導桿組為自由狀態。



⑤ 將滑套推至後定狀態後將專用工具取出，再按壓滑套後定板將滑套向前釋放即完成組立。



警告・注意

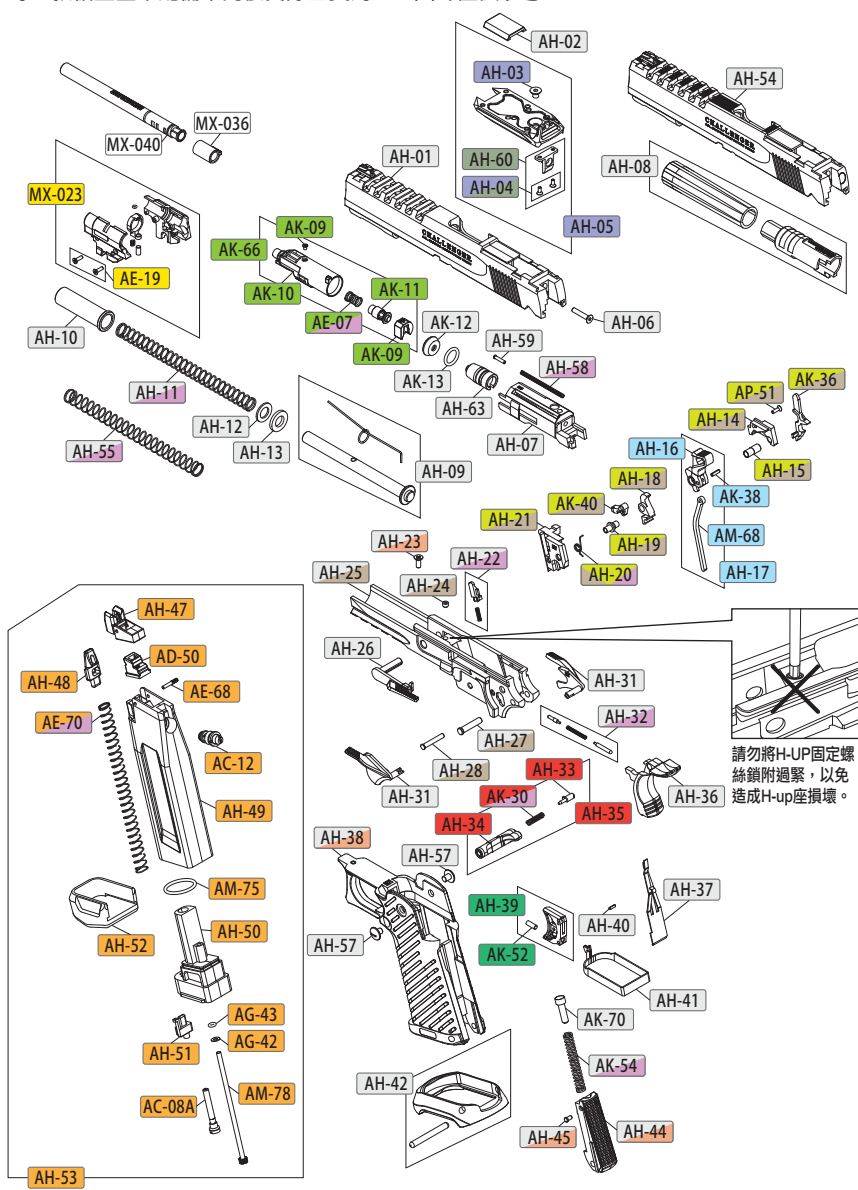
● 針對零件組裝錯誤、零件遺失等，產品作動不良所造成的故障、事故、受傷等問題，原廠不負擔一切責任，並且所產生的維修費用須由顧客負擔。

13 簡易故障排除方法

商品狀態	原因	處理方式
無作動	Safety ON狀態	切換到Safety OFF (步驟2)
	彈匣內瓦斯壓力太大	按壓氣閥組洩壓瓦斯減少內部壓力，注意氣體從導氣座噴出
	彈匣內瓦斯不足	將瓦斯注入彈匣內 (步驟4)
滑套往後作動卻無發射BB彈	BB彈無送入槍管內	將第1發BB彈送入槍管內 (步驟7)
	BB彈卡在彈匣內	將卡住的BB彈取出
	彈匣過冷	彈匣回到常溫後再使用
可擊發BB彈，但是滑套作動不順暢	氣溫過低	彈匣回到常溫後再使用
	彈匣過冷	
	彈匣內無瓦斯	將瓦斯注入彈匣內 (步驟4)
	潤滑油或砂油不足	於各部位塗上指定油脂
滑套無覆進	本體內部有BB彈或異物殘留	將BB彈或異物取出
	滑套後定桿未關閉	向下按壓滑套後定桿釋放滑套
瓦斯從槍口噴出	氣溫過低	彈匣回到常溫後再使用
	彈匣過冷	
BB彈上飄	H-UP 調整過多	將H-UP調整螺絲逆時針旋轉 (步驟11)
	H-UP 調整過少	將H-UP調整螺絲順時針旋轉 (步驟11)
BB彈飛不遠 (無調整H-UP)	精密管內有殘留髒污或油漬	清潔精密管和H-UP皮
	H-UP調整過少	將H-UP調整螺絲順時針旋轉 (步驟11)
BB彈從槍口掉落	H-UP調整過多	將H-UP調整螺絲逆時針旋轉 (步驟11)
	BB彈不良、尺寸過大	請使用對應ICS產品的0.2g~0.25g BB彈
卡彈	H-UP調整過多	將H-UP調整螺絲逆時針旋轉 (步驟11)
	精密管內有殘留髒污或油漬	清潔精密管

14 各零件分別示意圖

\*每一款槍型基本配備不同依實際出貨為主。圖片僅供參考



15 各零件分別示意圖

項次	圖名	數量	項次	圖名	數量
AH-01	Hi-Capa 滑套含準星	1	AH-53	Hi-Capa 彈匣組	1
AH-02	Hi-Capa 滑套蓋	1	AH-54	Hi-Capa 塑膠滑套含準星	1
AH-03	Hi-Capa 照門螺絲	1	AH-55	Hi-Capa 覆進簧	1
AH-04	Hi-Capa 擊鏈保護片螺絲	2	AH-56	Hi-Capa 彈簧包	1
AH-05	Hi-Capa 複合式紅點座	1	AH-57	Hi-Capa 握把螺絲	2
AH-06	Hi-Capa 複合式紅點座螺絲	1	AH-58	Hi-Capa 氣室彈簧	1
AH-07	Hi-Capa 氣室座	1	AH-59	Hi-Capa 氣室彈簧頂桿	1
AH-08	5.1吋 Hi-Capa 外管	1	AH-60	紅點座擊鏈保護片含螺絲	1
AH-09	5.1吋 Hi-Capa 吋覆進導桿附專用拆卸工具	1	AH-63	Hi-Capa 活塞本體	1
			AC-08A	Revo 高效氣嘴	1
AH-10	Hi-Capa 覆進導桿襯套	1	AC-12	Revo.II 高效氣閥	1
AH-11	Hi-Capa 覆進簧 (130%)	1	AD-50	XPD 彈匣導氣座	1
AH-12	Hi-Capa 金屬緩衝墊片	1	AE-07	XAE氣閥彈簧	1
AH-13	Hi-Capa 塑膠緩衝墊片	1	AE-19	皿頭十字孔M1	2
AH-14	Hi-Capa 擊鏈座-右	1	AE-68	XAE出彈座插銷	1
AH-15	Hi-Capa 擊鏈軸套	1	AE-70	XAE彈匣彈簧	1
AH-16	Hi-Capa 擊鏈	1	AG-42	齒輪墊片	1
AH-17	Hi-Capa 擊鏈組	1	AG-43	O型環	1
AH-18	Hi-Capa 司牙	1	AK-09	Vulture 氣室閥門蓋含螺絲	1
AH-19	Hi-Capa 司牙軸套	1	AK-10	Vulture 氣室	1
AH-20	Hi-Capa 擊鏈連動桿彈簧	1	AK-11	Vulture 氣室閥門	1
AH-21	Hi-Capa 擊鏈座-左	1	AK-12	Vulture 氣室橡皮	1
AH-22	Hi-Capa 氣閥鎖片含彈簧	1	AK-13	氣室座附件O環	1
AH-23	Hi-Capa 中槍身螺絲	1	AK-30	Vulture 彈匣卡榫彈簧	1
AH-24	Hi-Capa H-UP 固定螺絲	1	AK-36	Vulture 扳機脫離鉤	1
AH-25	Hi-Capa 中槍身	1	AK-38	彈簧銷	1
AH-26	Hi-Capa 滑套後定板	1	AK-40	Vulture 擊鏈連動桿	1
AH-27	Hi-Capa 擊鏈插銷	1	AK-52	扳機行程止回螺絲	1
AH-28	Hi-Capa 司牙插銷	1	AK-54	擊鏈彈簧	1
AH-29	Hi-Capa 中槍身組	1	AK-66	Vulture 氣室組	1
AH-30	Hi-Capa 擊鏈座組	1	AK-70	Vulture 擊鏈彈簧頂銷	1
AH-31	Hi-Capa 姆指保險組	1	AM-68	BM9 擊鏈支撐桿	1
AH-32	Hi-Capa 滑套後定板定位銷與彈簧	1	AM-75	O型環	1
AH-33	Hi-Capa 彈匣卡榫鎖附件	1	AM-78	內六角承窩機械牙平尾螺絲	1
AH-34	Hi-Capa 彈匣卡榫	1	AP-51	皿頭十字機械牙平尾螺絲	1
AH-35	Hi-Capa 彈匣卡榫組	1	MX-023	神匠 Tokyo Marui Hi-Capa TDC Hop座	1
AH-36	Hi-Capa 虎口保險	1	MX-036	神匠二代R-HOP GBB皮	1
AH-37	Hi-Capa 三叉簧	1	MX-040	神匠精密管 113mm (AEG/GBB)	1
AH-38	Hi-Capa 握把	1			
AH-39	Hi-Capa 扳機	1			
AH-40	Hi-Capa 扳機彈簧銷	1			
AH-41	Hi-Capa 扳機連桿	1			
AH-42	Hi-Capa 握把襯裙與固定銷	1			
AH-44	Hi-Capa 擊鏈簧座	1			
AH-45	Hi-Capa 擊鏈支撐桿固定銷	1			
AH-46	Hi-Capa 握把組	1			
AH-47	Hi-Capa 彈匣出彈座	1			
AH-48	Hi-Capa 彈匣推彈座	1			
AH-49	Hi-Capa 彈匣本體	1			
AH-50	Hi-Capa 彈匣底座	1			
AH-51	Hi-Capa 彈匣底蓋固定鈕	1			
AH-52	Hi-Capa 彈匣底板	1			